

وزارة التربية والتعليم العالي  
مديرية التربية والتعليم نابلس  
الفرع: العلمي والصناعي  
المبحث: تكنولوجيا المعلومات



دولة فلسطين  
الامتحان الموحد للفصل الدراسي الأول  
للعام الدراسي ٢٠٢٤/٢٠٢٥ م

اليوم: الاثنين - التاريخ: ٠٦/١١/٢٠٢٥ م  
الصف: الثاني عشر  
مدة الامتحان: ساعتان فقط  
مجموع العلامات: (١٠٠) علامة

ملاحظة: عدد أسئلة ورقة الامتحان (سنة) أسئلة، أجب عن (خمس) منها فقط.

القسم الأول: يتكون هذا القسم من (أربعة) أسئلة، وعلى الطالب أن يجيب عنها جميعاً.

(٢٠ علامة)

السؤال الأول:

أ. يتكون السؤال من (٣) فقرات من نوع اختيار من متعدد، اختر البديل الصحيح ثم أنقله إلى دفتر الإجابة. (٦)

١. في (MS. Access) ما نوع البيانات الرقمي الكسري الذي حجمه (٤) بايت؟  
ترقيم تلقائي      عدد كسري مفرد      عدد كسري مزدوج      عدد صحيح مطول
٢. ما المجموعة التي نختار منها الأداة  في برنامج (App Inventor)؟  
Layout      User Interface      Drawing and Animation      Sensors
٣. في جملة (SQL) لإسناد قيمة جديدة لحقل ما في استعلام التحديث، ماذا نستخدم؟  
Update      Order by      Where      Set

ب. من خلال دراستك لدرس (الاستعلامات ولغة SQL)، أجب عما يلي: (٤)

١. ما المقصود بـ الإلحاق.  
٢. ما وظيفة جملة SQL الآتية: 

```
SELECT * FROM Doctor ORDER BY D.name ASC;
```

ج. أجب عن ما يلي: (٤)

١. ما هي الأمور الواجب اتباعها عند انشاء جدول في أكسس (MS. Access).  
٢. عدد اثنتين من ميزات نظام التشغيل (iOS).


د. بالاعتماد على المقطع البرمجي المجاور، أجب عن الأسئلة الآتية: (٦)

initialize global A to 0

when Button1 .Click

do set global A to TextBox1 .Text  
set Label1 .Text to tan get global A

١. حدد اسم متغير وقيمته الأولية.

٢. ما وظيفة اللبنة .

٣. عدد اللبنة البرمجية في كتابة المقطع البرمجي.

٤. إذا تم استبدال اللبنة  باللبنة  ما القيمة التي ستظهر في Label1.

٥. ما الفرق بين اللبنة  و .

السؤال الثاني:

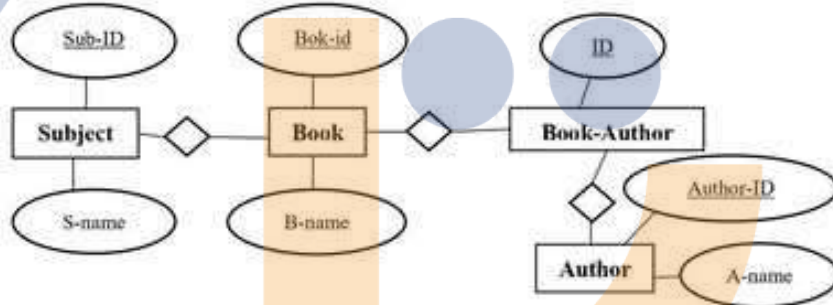
(٢٠ علامة)

أ. يتكون السؤال من (٣) فقرات من نوع اختيار من متعدد، اختر البديل الصحيح ثم أنقله إلى دفتر الإجابة.

١. ما وظيفة الأيقونة  في برنامج (MS. Access)؟  
 إدراج أزرار  
 إدراج شعار  
 تعيين مفتاح أساسي  
 طباعة النموذج
٢. ما ناتج تنفيذ اللبنة   80  7  
 لغة معالجة البيانات DML  
 لغة تعريف البيانات DDL  
 البرمجية الآتية في برنامج (App Inventor)؟  
 لغة تشغيل البيانات DRL  
 لغة التحكم بالبيانات DCL
٣. ما هي أوامر (SQL) التي تستخدم في تحديد صلاحيات مستخدم قواعد البيانات؟  
 لغة معالجة البيانات DML  
 لغة تعريف البيانات DDL  
 لغة تشغيل البيانات DRL  
 لغة التحكم بالبيانات DCL

ب. أعط تعريفاً واضحاً لكل من: التكامل المرجعي، تقنية الواقع المعزز.

ج. تأمل مخطط الكيانات العلائقي (ERD) الآتي جيداً، والذي يمثل جزء من وصف نظام (مكتبة جبل النار):



ملاحظة: الكتاب (Book) له موضوع (Subject) واحد والموضوع عدة كتب، والكتاب عدة مؤلفين (Author) والمؤلف له عدة كتب.

أجب عن الأسئلة الآتية:

١. قُم بإضافة الحقول اللازمة للكيانات أعلاه.
٢. أذكر اسم الكيانات والصفات التي تحتويها.
٣. حدد المفاتيح الأساسية للجدولين (Book\_Author) و (Subject).
٤. حدد المفاتيح الأجنبية إن وجدت.
٥. ما نوع العلاقة بين كل من كيان (Book ← Author) و (Book ← Subject).

د. من خلال دراستك للتطبيقات الأصيلة المستخدمة في بناء تطبيقات الهاتف الذكي، أجب عن:

١. لغة برمجة تستخدم في بناء التطبيق في نظام (iOS).
٢. امتداد الملف التنفيذي لتطبيق مُعدّ بنظام ويندوز فون (Windows Phone).
٣. ما أهم ما يُميز التطبيق الأصيل عن غيره من التطبيقات الأخرى.

السؤال الثالث:

(٢٠ علامة)

أ. يتكون السؤال من (٣) فقرات من نوع اختيار من متعدد، اختر البديل الصحيح ثم أنقله إلى دفتر الإجابة. (٦)

١. أي من اللبئات البرمجية الآتية تتعامل مع عددين في برنامج (App Inventor)؟

floor max square root sin

٢. ما المجس الذي يقيس ميل الجهاز وزوايا التحرك من خلال تحديد موقعه حول المحاور الثلاث؟

التسارع الدوران المغناطيسية الجاذبية

٣. ما نوع الفرز التلقائي لجدول (المهندس) في قاعدة بيانات (مكتب هندسي) مُصمم ببرمجية (MS. Access)؟

تصاعدي حسب اسم المهندس تصاعدي حسب رقم المشروع  
تنازلي حسب اسم المهندس تنازلي حسب رقم المهندس

ب. أجب عما يلي: (٥)

١. عدد ثلاث طرق مُتبعة في نقل الملفات في أجهزة الأندرويد (Android).

٢. أذكر أنواع التخطيط (المخططات) عند بناء النموذج.

ج. من خلال دراستك لقواعد البيانات، تأمل الجداول الآتية، ثم أجب عما يليها: (٥)

Customer			product				Bill_Sales			
Cust_ID	customer_Na	Address	Sale_price	Purch_price	Product_Na	product_Code	No	product_Code	Cust_ID	bill_date
100	محمد	تلنس	3,500	3,000	لاب توب	1A	1	1A	100	21/1/2023
200	رام الله	احمد	40	20	فأرة	2A	2	3A	100	5/8/2002
300	طوكرم	حامد	1,300	1,000	طابعة	3A	3	3A	300	4/8/2022
400	محمود	غزة	40	30	لوحة مفاتيح	1B	4	1A	500	10/2/2021
500	سائد	جنين								

١. ما نوع البيانات الأنسب لكل من الحقول: (Purch\_price) و (bill\_date).

٢. ما هي أسماء المنتجات التي اشتراها محمد.

٣. اكتب أوامر SQL اللازمة لكل من:

أ. عرض أسماء الزبائن (customer\_Na) والمنتجات (product\_Na) التي قاموا بشرائها.

ب. حذف المنتجات التي سعرها (purch\_price) أقل من (٣٠) شيقل من جدول المنتجات (product).

ج. إدخال السجل التالي (٦٠٠، سالم، قفيلية) إلى جدول الزبائن (customer).

د. تأمل اللبئات البرمجية الآتية جيداً، ثم أجب عما يلي: (٤)



١. أذكر اسم متغير وقيمته الأولية.

٢. أين سيظهر الناتج عند التنفيذ.

٣. ما وظيفة اللبئة floor.

٤. إذا تم استقبال القيمة (٢٠) من المستخدم ما

ناتج العملية.



القسم الثاني: يتكون هذا القسم من سؤاليين، وعلى الطالب أن يجيب عن سؤال واحد فقط

السؤال الخامس:

(٢٠ علامة)

أ. يتكون السؤال من (٣) فقرات من نوع اختيار من متعدد، اختر البديل الصحيح ثم أنقله إلى دفتر الإجابة. (٦)

١. ماذا تُسمى خدمة التخزين السحابي في جهاز iOS؟  
 iTunes  
 iCloud  
 True Tone  
 Cloud
٢. ما نوع البيانات الأنسب لحقل (تشخيص حالة المريض) في جدول المريض؟  
 نص  
 رقم  
 مذكرة  
 ترقيم تلقائي
٣. ما الفئة المناسبة التي نختار منها إجراء إغلاق نموذج؟  
 عمليات النماذج  
 التنقل بين السجلات  
 عمليات التقارير  
 عمليات السجلات

ب. علل ما يلي: (٤)

١. معالج النماذج من أسهل الطرق لإنشاء النماذج.
٢. الأجهزة التي تستخدم نظام (iOS) غير مُعرضة للفيروسات.

ج. في ملعب كرة القدم تحركت الكرة المشار لها بالصورة بسرعة (١٠) وحدات وبزاوية حركة (٣٠) درجة، تم رصد موقع الكرة حسب الإحداثي السيني والصادي لها فكان (٦٥)، (١٥) على الترتيب، أجب عما يلي: (٥)



```

when Click
do
  set X to 0
  set Speed to 0
  set Y to 0
  set Heading to 0
  
```

```

when EdgeReached
  edge
  
```

set Radius to 0	A
set Speed to 0	B
set Speed to 0	C

١. أدرس اللبانات في الأعلى جيداً، ثم قم بتعبئة الجدول الآتي بالقيم الواردة في السؤال.  
 ٢. إذا علمت أن الكرة ستوقف وقوف تام عند خروجها من أرضية الملعب ما هي اللبنة البرمجية الصحيحة لتثبيتها في المكان المشار له بالرقم (٥) من اللبانات (A-B-C).

٤	٣	٢	١

د. بالاعتماد على الشكل المجاور، أجب عن الأسئلة التي تليه: (٥)

StudentID	SName	DOB
1	Ahmad	7/1/2008
2	Salem	5/8/2007
3	Rami	4/4/2007

١. أي من مكونات قاعدة البيانات تظهر في الصورة، وهل يُصنف من المدخلات أم المخرجات.
٢. أذكر أقسام التقرير عند التصميم.
٣. ما أسماء الحقول التي تظهر أمامك.
٤. عدد اثنتين من الإضافات على التقرير عند تصميمه.

السؤال السادس:

(٢٠ علامة)

أ. يتكون السؤال من (٣) فقرات من نوع اختيار من متعدد، اختر البديل الصحيح ثم أنقله إلى دفتر الإجابة. (٦)

١. في برنامج (MS. Access) ما الأيقونة التي تشير إلى استعمال التحديث؟



٢. ما اسم العلاقة التي يرتبط فيها كل سجل من الجدول الأول بسجل واحد فقط من الجدول الثاني والعكس صحيح؟

(١-١)

(١-١)

(١-١)

(١-١)

٣. أي من الآتية تُعد من المُدخلات المحسنة للبيانات في قاعدة البيانات؟

لغة SQL

التقارير

النماذج

الجدول

ب. ما أهمية كل من:

١. برنامج (iTunes) ٢. لغة (SQL) ٣. المفتاح الأجنبي في قواعد البيانات.

ج. بالاعتماد على الشكل المقابل، أجب عن الأسئلة التالية:



(٤)

١. ما نوع الاستعلام.

٢. أكتب جملة (SQL) للظاهر في الشكل.

٣. ما العلاقة بين الجدولين.

٤. ما هو ناتج تنفيذ الاستعلام.

د. مُستعيناً بالشكل الآتي، أجب عما يلي:

١. ما الأداة المُستخدمة في ترتيب الأزرار بهذه الطريقة ومن أي قائمة تم احضارها.

٢. كيف يُمكن:

أ. تغيير الاسم الظاهر على الأداة (Button 1) ليصبح الاسم الظاهر عليها الحرف (P).

ب. جعل محاذاة الشاشة (Screen 1) في المنتصف.

٣. قبل البدء في تجميع اللبانات البرمجية، تمر مرحلة تصميم تطبيق الخاص بمرحلتين أذكرهما.

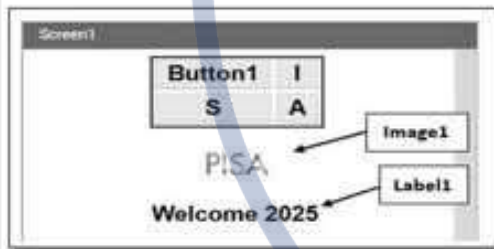
٤. تم كتابة اللبانات البرمجية الخاصة بهذا التطبيق على النحو الآتي تأملها جيداً، ثم أجب:

أ. ماذا يحدث عند بدء التطبيق، وعند الضغط على (Button 1).

ب. أذكر اسم الحدث، واسم الأداة التي وقع عليها الحدث.

ج. من أي مجموعة تم احضار اللبنة false.

(٧)



(انتهت الأسئلة)

وزارة التربية والتعليم العالي  
مديرية التربية والتعليم نابلس  
الفرع: العلمي والصناعي  
المبحث: تكنولوجيا المعلومات



دولة فلسطين  
الامتحان الموحد للفصل الدراسي الأول  
للعام الدراسي ٢٠٢٤/٢٠٢٥ م

اليوم: الاثنين - التاريخ: ٠٦/٠١/٢٠٢٥ م  
الصف: الثاني عشر  
مدة الامتحان: ساعتان فقط  
مجموع العلامات: (١٠٠) علامة

الإجابة النموذجية لامتحان الموحد

السؤال الأول: (٢٠ علامة)	
رقم الفرع	الإجابة النموذجية
أ	١ ب ٢ ب ٣ أ
ب	١. الإلحاق: عملية نسخ حقول جدول أو جزء منه إلى جدول مطابق له في المفتاح الأساسي وبنفس الترتيب. ٢. عرض جميع الحقول من جدول الطبيب مرتبة تصاعدياً حسب اسم الطبيب.
ج	١. كتابة الحقول وتحديد أنواع البيانات لكل حقل وتعيين المفاتيح الأساسية وحفظ الجدول ٢. الأمان، القيود، الرفع للنتيجه، ميزة True Tone
د	١. المتغير A، قيمته الأولية صفر. ٢. إيجاد ظل الزاوية. ٣. ٨ ٤. ١ ٥. Set ← إسناد (إعطاء) قيمة للمتغير A Get ← جلب (احضار) قيمة المتغير A
٢٠ علامة	المجموع
السؤال الثاني: (٢٠ علامة)	
أ	١ أ ٢ أ ٣ ج
ب	التكامل المرجعي: هو ضمان التناسق والتكامل بين الجداول المترابطة بحيث أي تغيير يؤثر في الجدول المرتبط به من حيث تتالي تحديث الحقول المشتركة وتتالي حذف السجلات المترابطة. تقنية الواقع المعزز: ربط معالم من الواقع الحقيقي بالعنصر الافتراضي المناسب له والمخزن مسبقاً في ذاكرته.
ج	١. إضافة حقل (Sub-id) على جدول (Book) إضافة حقل (Book-id) على جدول (Book-Author) إضافة حقل (Author-ID) على جدول (Book-Author) ٢. كيان (Subject): صفاته (S-name) ، (Sub-ID) كيان (Book): صفاته (B-name) ، (Sub-ID) ، (Book-id) كيان (Book-Author): صفاته (ID) ، (Book-id) ، (Author-ID) كيان (Author): صفاته (Author-ID) ، (A-name) ٣. المفتاح الأساسي لجدول (Book-Author) ← (ID) المفتاح الأساسي لجدول (Subject) ← (Sub-ID) ٤. (Sub-id) في جدول (Book) (Book-id) في جدول (Book-Author) (Author-ID) في جدول (Book-Author) ٥. Book ← Subject (واحد لمتعدد) Book ← Author (متعدد لمتعدد)
٢٠ علامة	المجموع



علامة	Objective C ، Swift			د
علامة	.xap			
علامة	يُعمل في بيئة تشغيل واحدة ويتواجد في المتجر الخاص بالنظام فقط.			
علامة ٢٠	المجموع			
السؤال الثالث: (٢٠ علامة)				
٦ علامات (علامتان لكل نقطة)	٣	٢	١	أ
	د	ب	ج	
٣ علامات (ذكر ٣ منها فقط)	١. كابل USB، البلوتوث، Wi-Fi، التخزين السحابي، مواقع التواصل الاجتماعي، البريد الإلكتروني			
علامتان (نصف علامة لكل نقطة)	٢. عمودي، جدولي، ورقة بيانات، ضبط			
علامة (نصف علامة لكل نقطة)	١. Purch_Price : غملة bill_date : تاريخ/وقت			
علامة (نصف علامة لكل نقطة)	٢. لاب توب وطابعة			
علامة	Select Customer_Na , Product_Na From customer , product , Bill_Sales Where Customer.cust_ID = Bill_sales.cust_ID ; أو			
	Select Customer_Na , Product_Na From customer , product , Bill_Sales Where product.product_Code = Bill_sales.product_Code ; ٣.			
	Delete From Product Where purch_price < ٣٠ ;			
علامة	Insert into customer (Cust_ID, customer_Na, Address) Values (٦٠٠, "سالم", "قليلية");			
علامة (ذكر متغير واحد وقيمه)	١. (اسم متغير X قيمته الأولية ٠) (اسم متغير Y قيمته الأولية ٢) (اسم متغير Z قيمته الأولية ٠)			
	٢. Label			
	٣. التخلّص من الجزء العشري والتقريب لأصغر عدد صحيح			
	٤. ١١			
علامة ٢٠	المجموع			
السؤال الرابع: (٢٠ علامة)				
٦ علامات (علامتان لكل نقطة)	٣	٢	١	أ
	ب	ب	أ	
علامتان (علامة لكل تعريف)	١. الجدول: تُخزن به البيانات مكون من حقول (أعمدة) وسجلات (صفوف) الاستعلام: استرجاع بيانات محددة من قاعدة البيانات وفق معايير محددة وتنفيذ مهمات على الجداول من حذف وإضافة وتعديل سجلات أو حقول وإنشاء وحذف جداول.			
علامتان (ذكر نقطتين كافي)	٢. استقلالية البيانات، تقليل مساحة التخزين المستهلكة، عدم تكرار البيانات، موثوقية قاعدة البيانات، عدم حدوث مشاكل عند الإضافة أو التعديل أو الحذف.			
علامة	١. صناديق الإدخال: First, Second صناديق الإخراج: Result ١, Result ٢			
	٢. طباعة العدد (٥) في Result ١ وطباعة (زوايا مختلفة) في Result ٢			
	٣. من خلال زر Rename في قائمة Component			
	٤. لبنة اتخاذ القرار (IF)، لبنة المقارنة			

## السؤال الرابع:

(٢٠ علامة)

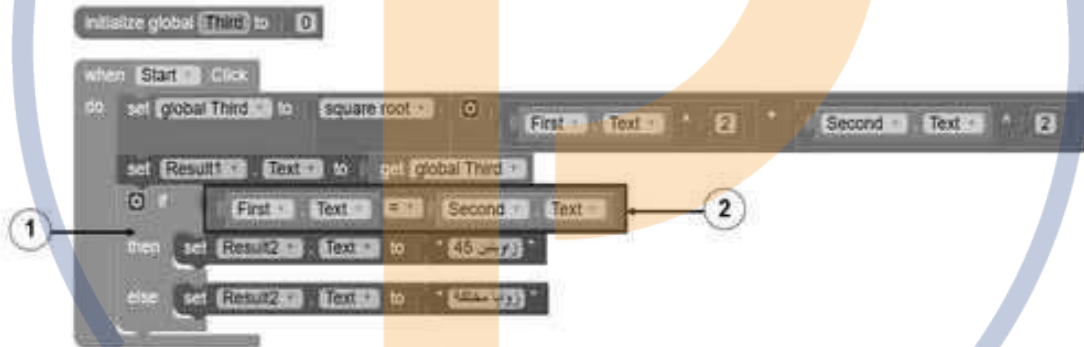
أ. يتكون السؤال من (٣) فقرات من نوع اختيار من متعدد، اختر البديل الصحيح ثم أنقله إلى دفتر الإجابة. (٦)

١. أي من التطبيقات الآتية يستخدم لإنشاء واقع معزز؟
- |              |        |          |         |
|--------------|--------|----------|---------|
| App Inventor | iTunes | Sketchup | Aurasma |
|--------------|--------|----------|---------|
٢. في برنامج (MS. Access)، ما الهدف من استخدام هذه الأيقونة ؟
- |               |               |              |            |
|---------------|---------------|--------------|------------|
| معالج النماذج | تصميم استعلام | إنشاء علاقات | إظهار جدول |
|---------------|---------------|--------------|------------|
٣. لوضع حقلين كمفتاح أساسي مُركب في برنامج (MS. Access)، ما الخطوات المتبعة؟
- |  |                    |                       |                       |
|--|--------------------|-----------------------|-----------------------|
| تحديد الحقلين ثم اختيار أيقونة المفتاح | تحديد الحقل الثاني | اختيار أيقونة المفتاح | اختيار أيقونة المفتاح |
|--|--------------------|-----------------------|-----------------------|

ب. أجب عما يلي: (٤)

١. ما الفرق بين الاستعلام والجدول في (MS. Access).
٢. أهمية التطبيع (التسوية) في قواعد البيانات.

ج. من خلال دراستك لبرنامج (App Inventor) لديك اللبنة الآتية، أجب عن الأسئلة التالية: (٤)



١. ما هي صناديق الإدخال والإخراج.
٢. ما ناتج تنفيذ الحدث في حال (First=٣) ، (Second=٤) .
٣. تم تغيير اسم الأداة (Button ١) إلى (Start)، كيف تم ذلك.
٤. ماذا تطلق على اللبنة المشار لها بالرقم (١) والمشار لها بالرقم (٢).

د. أكتب أوامر (SQL) المناسبة لكل من: (٦)

١. إظهار (أسماء المهندسين) من جدول (المهندسين)، تخصصهم ديكور وتاريخ تعيينهم حسب قيمة يُدخلها المستخدم.
٢. إرجاع عدد الزبائن من جدول (الزبائن)، (Customer\_No) هو المفتاح الاساسي في الجدول.
٣. تعديل نوع السيارة (Car\_type) إلى (BMW) من جدول السيارات (Car) التي رقمها (Car\_No) يساوي ٤٥١٢ أو مُسجلة بعنوان (address) هو نابلس.



علامتان	١. Select [اسم المهندس] From Where [ادخل تاريخ التعيين] = [تاريخ التعيين] and "ديكور" = [التخصص]	د				
علامتان	٢. Select Count (Customer No) From الزبائن					
علامتان	٣. Update Car Set Car_type = "BMW" Where Car No = ٤٥١٢ or address = "نابلس";					
٢٠ علامة	المجموع	السؤال الخامس: (٢٠ علامة)				
٦ علامات (علامتان لكل نقطة)	٣ أ	٢ ج	١ ب	أ		
علامة ونصف	١. لأنه من خلاله يتم ربط الأدوات مع حقول البيانات في الجدول مباشرة.			ب		
علامة ونصف	٢. لأن التطبيقات فقط يتم تنزيلها من المتجر الخاص بشركة أبل وتحميل التطبيقات للمتجر من انتاج مبرمجين حيث تخضع للفحص قبل رفعها.					
٤ علامات (علامة لكل نقطة)		٤ ٣٠	٣ ١٥	٢ ١٠	١ ٦٥	ج
علامة	البنية B					
علامة	١. التقرير، مخرجات					د
علامتان ونصف	٢. رأس التقرير، رأس الصفحة، تفصيل، تذييل الصفحة، تذييل التقرير					
علامة ونصف	٣. (studentID) و (sname) و (sdate)					
علامة	٤. إضافة شعار، إضافة تاريخ ووقت					
٢٠ علامة	المجموع					السؤال السادس: (٢٠ علامة)
٦ علامات (علامتان لكل نقطة)	٣ ب	٢ أ	١ أ	أ	أ	
علامة	١. نقل البيانات في نظام IOS من الحاسوب إلى أجهزة IOS وبالعكس.					ب
علامة	٢. لغة تخاطب بها قاعدة البيانات من خلال القيام بعمليات مثل استرجاع البيانات وتحديثها وحذفها وإنشاء الجداول والروابط فيما بينها.					
علامة	٣. الربط بين الجداول بعلاقات منطقية.					
علامة	١. استعلام تحديث Update					ج
علامة	٢. Update [الصف] = "أحمد", [الابن] = ٦ Where. [رقم الابن] = ٢ and [رقم هوية] = [رقم هوية] اب.					
علامة	٣. واحد لمتعدد					
علامة	٤. تحديث حقل اسم الابن لأحمد وتحديث حقل الصف إلى ٦ للابن الذي يحمل الرقم ٢					
علامة	١. أداة الترتيب الجدولي (Table Arrangement)، من قائمة (Layout).					د
علامة	٢. من خاصية Text للأداة Button ١ يتم كتابة الحرف P ب. من خاصية Alignment الخاصة بالشاشة (Screen) يتم اختيار center					
علامة	٣. تصميم واجهة التطبيق وضبط الأدوات والخصائص					
علامتان	٤. أ. عند بدء التطبيق: اختفاء الصورة (PISA)، ومربع التسمية Label ١ عند الضغط على Button ١: ظهور الصورة (PISA) وظهور النص (Welcome ٢٠٢٥) على الأداة Label ١					
علامة	ب. اسم حدث: بدء التشغيل (Initialize) والأداة التي وقع عليها (Screen ١) أو اسم حدث: النقر/الضغط (Click) والأداة التي وقع عليها (Button ١)					
علامة	ج. اسم المجموعة: Logic					
٢٠ علامة	المجموع					

(انتهت الإجابات)